

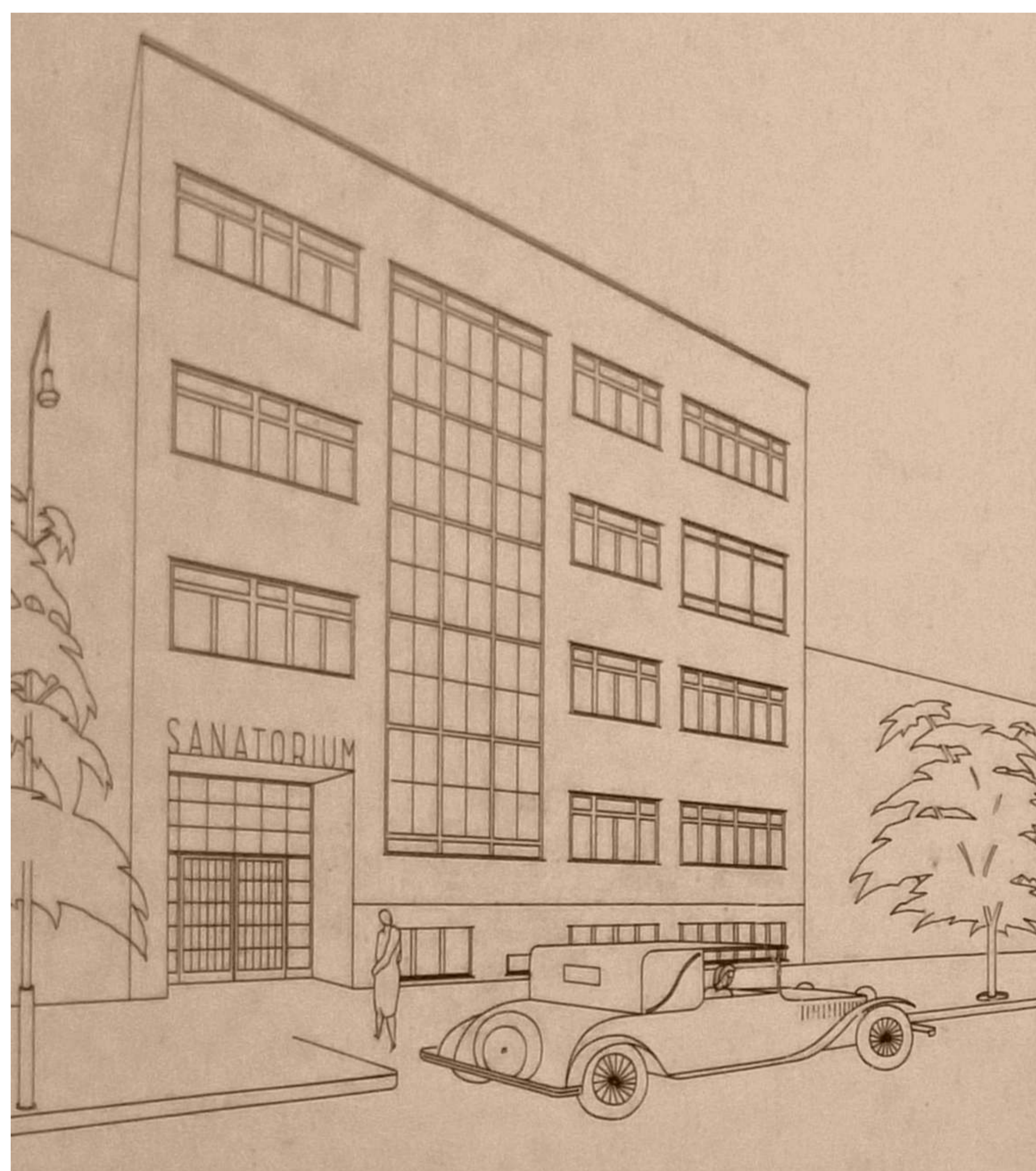
JAN VÍŠEK

1890 BAZEJOVICE/DNES BOŽEJOVICE (RAKOUSKO-UHERSKO) - 1966 BRNO (ČESKOSLOVENSKO)



Obr. 1: Jan Víšek

Vystudoval reálku v Táboře, studium pozemního stavitelství na České vysoké škole technické v Praze mu přerušila první světová válka. Školu dokončil roku 1920, ale se svým profesorem Theodorem Petříkem spolupracoval i nadále. Nejznámějším dílem Víškova pražského období je přestavba Zemědělského muzea v Kinského sadech v Praze. Od roku 1924 působil v Brně v kanceláři pro výstavbu Masarykovy univerzity, s dalšími architekty se podílel na návrhu pro nerealizované Akademické náměstí. Víšek byl velkým cestovatelem a znalcem soudobé italské architektury. Měl přátele v nejvýznamnějších architektonických kancelářích napříč Evropou. Coby jediný tuzemský reprezentant přednášel v Praze a Brně v rámci cyklu „Za novou architekturu“ společně s J. J. P. Oudem, W. Gropiem, Le Corbusierem, A. Ozenfantem a A. Loosem. Přijal Loosovo pozvání k prohlídce Paříže, kde tohoto světoobčana seznamoval s A. Perettem - vtipnou historiku z této události publikoval v Lidových novinách. Z Víškových brněnských realizací patří k nejpozoruhodnějším Husův sbor (1926–1927) a dvojdom v kolonii Nový dům (1927). Inspirace Loosovými stavbami je patrná u Šilhanova sanatoria (1929–1935), kde se do fasády propisuje vnitřní uspořádání stavby. Členství v zednářské lóži Víškovi značně zkomplikovalo kariéru po nástupu komunismu. Nemohl se stát profesorem na ČVUT v Praze, musel ukončit činnost vlastního ateliéru. Jako zaměstnanec brněnského Stavoprojektu sice uspěl s návrhem na stavbu dnešního Janáčkova divadla, v průběhu projekčních prací byl však penzionován a pozměněný projekt dokončil architekt Otakar Oplátek.



Obr. 2: Sanatorium Dr. Šilhana (1929–1935), Brno, perspektiva z roku 1929



Obr. 2: Sanatorium Dr. Šilhana (1929–1935), Brno, současný stav



Obr. 3: Husův sbor církve československé (1926–1928), Brno, současný stav